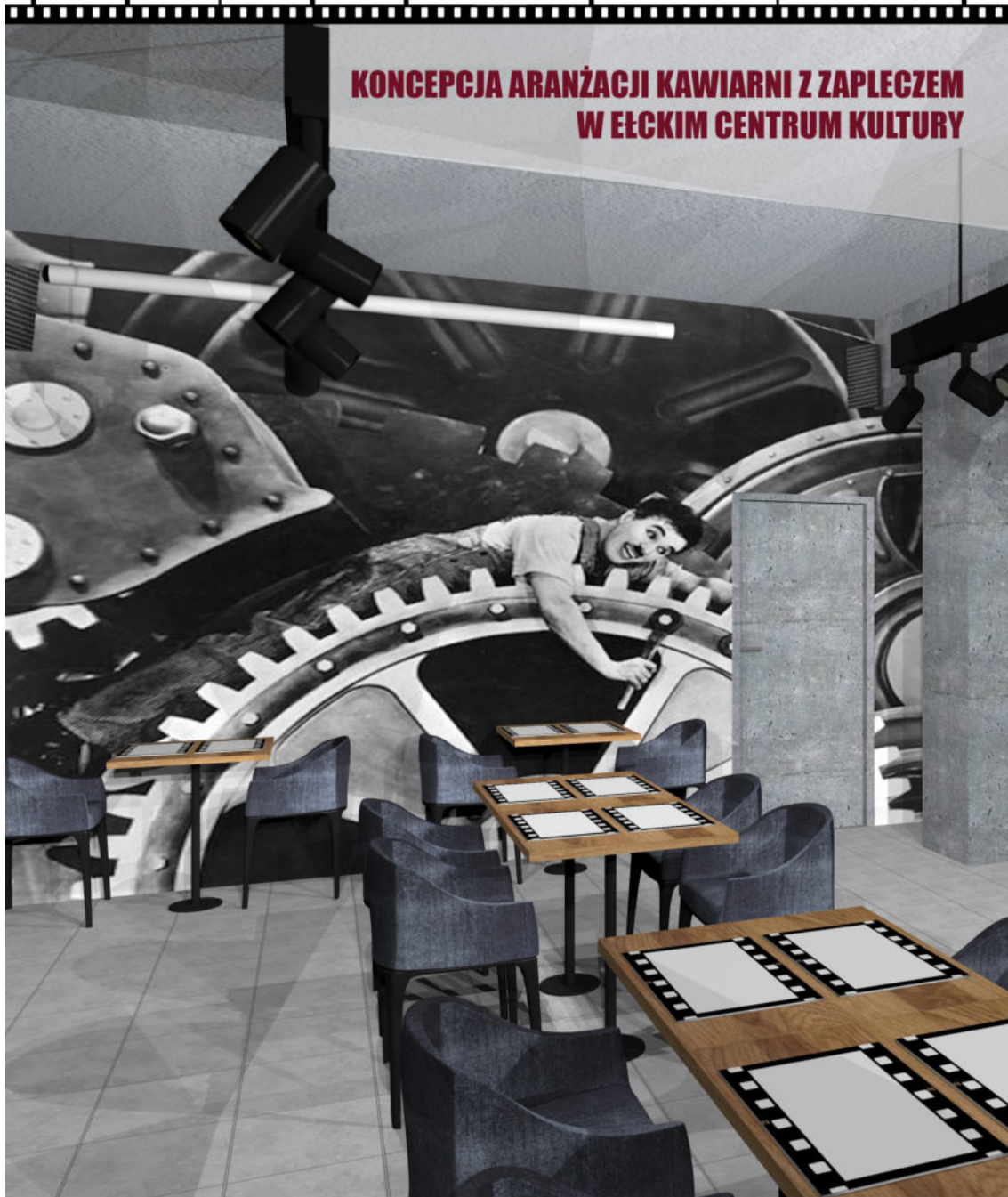


**KONCEPCJA ARANŻACJI KAWIARNI Z ZAPLECZEM
W EŁCKIM CENTRUM KULTURY**



Spis treści

Wstęp	Str.3
1.Analیزی tematu	Str.4-5
2.Proponowane zmiany architektoniczno- budowlane	Str. 6-8
3.Opis koncepcji aranżacji	Str. 9-14
4.Plansze	Str. 15-16

KONCEPCJA ARANŻACJI SALI KONSUMPCYJNEJ ORAZ ZAPLECZA KUCHENNEGO EŁCKIEGO CENTRUM KULTURY

Opracowanie dotyczy koncepcji aranżacji sali konsumpcyjnej oraz zaplecza kuchennego Ełckiego Centrum Kultury, w której zaprojektowana jest :

1.Kawiarnia Kinowa:

- *Przestrzeń do spotkań Dyskusyjnego Klubu Filmowego*
- *Przestrzeń do spotkań z twórcami, zaproszonymi gośćmi.*
- *Możliwość projekcji filmu z odtwarzacza BR, komputera.*
- *Możliwość wyświetlenia prezentacji.*
- *Odpowiednie nagłośnienie pomieszczenia.*
- *Wystrój wnętrz nawiązujący do tematyki filmowej.*
- *Sala powinna łączyć funkcję użytkową kawiarni z możliwością szybkiego prze-aranżowania przestrzeni na potrzeby spotkań, dyskusji i koncertów.**

2.Zaplecze kuchenne.

3.Zaplecze socjalne.

Część opisowa składa się z analizy struktury obiektu, analizy kompozycyjno- przestrzennej miejsca przeznaczonego na aranżację. Zawiera założenia projektowe i wyjaśnienia idei głównej opracowania. Ujęte są tematy:

- Propozycja zmian architektoniczno-budowlanych.
- Sposób aranżacji pod kątem charakteru miejsca.
- Dobór mebli pod kątem funkcjonalności i ergonomii.
- Dobór i rozmieszczenie oświetlenia.
- Lokalizacja rzutnika i ekranu.
- Lokalizacja nagłośnienia.

*Na podstawie: *REGULAMIN KONKURSU NA OPRACOWANIE KONCEPCJI ARANŻACJI KAWIARNI Z ZAPLECZEM W EŁCKIM CENTRUM KULTURY* Sporządził:Waldemar Pieńkowski

1. Analizy tematu

Ełckie Centrum Kultury - struktura

W 1970 roku, otwarto Miejski Dom Kultury, dzisiejsze Ełckie Centrum Kultury. Na przestrzeni lat budynek był wielokrotnie modernizowany, by w 2011 roku przyjąć obecny charakter architektoniczny. Wyposażony w zaplecze techniczne, które pozwalają na organizowanie różnorodnych wydarzeń i uroczystości. W budynku znajdują się pracownie takie jak: fotograficzna, plastyczna, ceramiczna czy modelarska. Do wydarzeń większej skali takich jak koncerty, przeznaczona jest Sala Zebra. Od 2011 roku Ośrodek może poszczycić się własnym amfiteatrem. Odbývają się tam liczne koncerty oraz cykliczne festiwale, takie jak: Mazurskie Lato Kabaretowe MULATKA, czy Międzynarodowy Festiwal Folkloru Dzieci i Młodzieży TĘCZA. Latem wyświetlane są filmy w ramach letnich seansów Kina pod gwiazdami. W obiekcie mieści się również Kino Ełckiego Centrum Kultury – zmodernizowana w 2011 r. sala widowiskowa 3D, wraz z zapleczem kinowym.

Uwarunkowania przestrzenno -kompozycyjne. Ełckie Centrum Kultury jest kulturową wizytówką miasta. Charakter tego miejsca jest szczególny, z uwagi na różnorodność organizowanych tam przedsięwzięć związanych ze sztuką: tworzeniem, realizacją, ekspozycją czy przechowywaniem.

Analiza kompozycyjno - przestrzenna

Powierzchnia, przeznaczona na aranżację sali konsumpcyjnej wraz zapleczem kuchennym kawiarni, mieści się na parterze głównego budynku Ełckiego Centrum Kultury. Sąsiaduje z salą koncertową Zebra oraz Kinową. Wejścia tych trzech miejsc spotykają się we wspólnym holu. Ten jest równocześnie przestrzenią wystawienniczą. Obecnie przeznaczona pod aranżację przestrzeń składa się z: zaplecza kuchennego, części socjalnej pracowników, toalety i sali dla gości. Ta doświetlona jest od strony południowego zachodu, dwoma dużymi oknami, wychodzącymi na amfiteatr. Od strony amfiteatru, bezpośrednio z zewnątrz znajdują się również, oddzielne wejścia na zaplecze i na salę.

Analizowana przestrzeń projektowa jest atrakcyjna z uwagi na:

- bezpośrednie sąsiedztwo Sali Kinowej – szczególnie atut, z uwagi na planowaną tematykę Kawiarni Kinowej;
- bezpośrednie sąsiedztwo Sali Zebra – bliskość potencjalnych klientów;
- łatwość dostępu – z głównego holu, bądź bezpośrednio z zewnątrz, lokalizacja na parterze, brak barier dla osób niepełnosprawnych;
- walory krajobrazowe otoczenia- widok z okien na amfiteatr i Jezioro Ełckie;



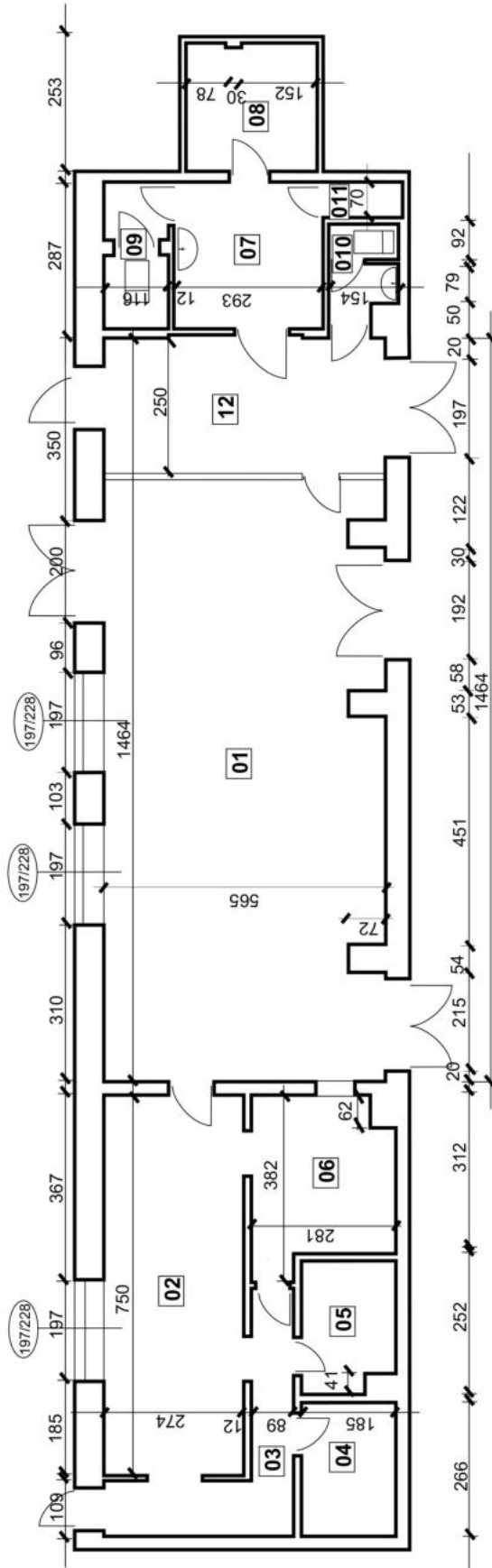
Ełckie Centrum Kultury źródło: <https://www.reklamanatelebimach.com/telebimy/warminsko-mazurskie/elk/telebim-eck/>

2. Proponowane zmiany architektoniczno- budowlane

Proponuje się:

- Wymiana stolarki okiennej zewnętrznej.
- Wymiana drzwi kuchnia / sala na wahadłowe.
- Poszerzenie korytarza-komunikacji na zapleczu kuchennym, tak by spełniał obowiązujące przepisy p.poż. - 120cm w świetle przejścia.
- Wynikające z punktu poprzedniego, zwężenie kuchni, poszerzenie zmywalni.
- Skrócenie pomieszczenia zmywalni, tak by możliwe było bardziej ergonomiczne dla ustawności kuchni, umiejscowienie drzwi kuchennych.
- Ściana działowa dzieląca aktualnie salę z komunikacją przy toalecie: przesunięcie drzwi i zmiana na jedno-skrzydłowe, ze światłem przejścia 90cm, zgodne z aktualnymi przepisami p.poż..
- Wymiana podłóg na całej powierzchni kawiarni oraz wymiana posadzek w zapleczu kuchennym (2-6) oraz socjalnym i łazience (7-11).
- Wymiana i poszerzenie wszystkich drzwi do pomieszczeń.
- Wykonanie izolacji akustycznej na ścianach (1).
- Zamurowanie otworów po drzwiach i oknach (9).
- Toaleta dla gości - dostosowanie do potrzeb niepełnosprawnych: powiększenie i stworzenie jednoprzestrzennej toalety zgodnej z obowiązującymi przepisami. Zabudowa w postaci szafy zamykanej na klucz na środki czystości. Wykończenie podłogi i ścian płytkami
- Położenie płytek ściennych w części kuchennej i socjalnej oraz łazience.
- Wykończenie sali kawiarni według projektu aranżacji.
- Wymiana instalacji elektrycznych, przebudowa instalacji wod-kan.

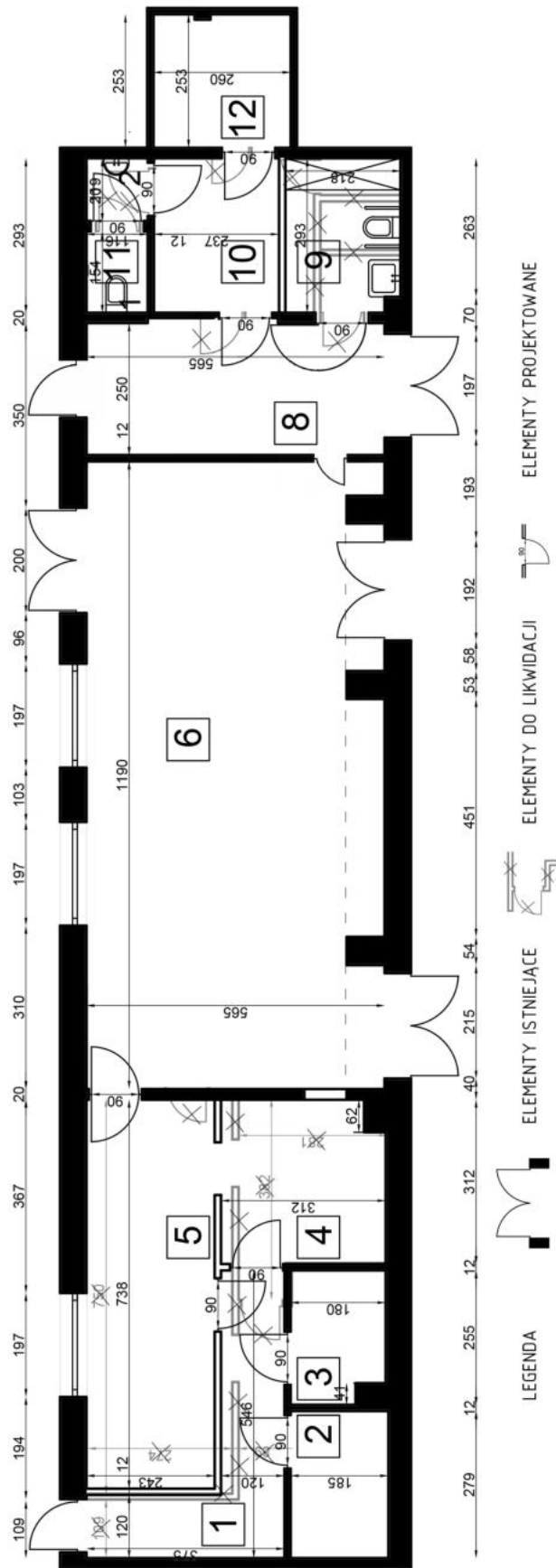
Plan kawiarni z zapleczem



01	02	03	04	05	06	07	08	09	10	11	12
Sala konsumpcyjna	Kuchnia	Komunikacja	Magazynek	Przygotownia	Zmywalnia	Zaplecze socjalne	Magazynek	WC personelu	WC gości	Magazynek	Komunikacja
gres	gres	gres	gres	lastriko	gres	gres	gres	lastriko	gres	PCV	gres
69,71	20,55	7,43	4,92	4,42	9,07	8,41	6,60	3,33	3,13	1,05	14,12
m ²	m ²	m ²	m ²	m ²	m ²	m ²	m ²	m ²	m ²	m ²	m ²

Skala 1:100

Rzut stanu obecnego, źródło: <http://eck.elk.pl/ogloszenia/>



Rzut proponowanych zmian architektoniczno-budowlanych

3.Opis koncepcji aranżacji

Aranżacja sali kawiarni

Ideą projektu jest połączenie stylu klasycznego charakterystycznego dla kultury kinowej z modernizmem wykończenia budynku ECK-u . Niewielka powierzchnia sali wykorzystana jest jako jej atut- umożliwia stworzenie miejsca klimatycznego, kameralnego, które idealnie będzie się nadawało do spotkań z twórcami i zaproszonymi gośćmi. Inspiracją stały się legendarne kino Pionier, kino Iluzjon czy kino w Muranowie. Aranżacja opiera się zestawieniu: zimnego betonu, ciepłego bordowego i szarego aksamitu, naturalnej struktury dębu, czarnego metalu w detalach, neutralnej bieli.

Meble

Zakładając możliwość szybkiego prze-aranżowania sali, możliwie jak najwięcej mebli jest dobranych tak by można je było z łatwością przestawić: stoliki nie są przytwierdzone do podłoża, krzesła i fotele również są w pełni przestawne i stosunkowo lekkie. Stałymi są elementy uniwersalne, które jednocześnie będą silnymi punktami charakterystycznymi wnętrza, oraz ze względu na swoją funkcję nie powinny zmieniać lokalizacji. Mowa tu o ładzie i blatach baru, za którym znajduje się wyposażenie gastronomiczne kawiarni.

Aksamitne krzesła i fotele nawiązują wykończeniem do klasycznych foteli kinowych. Są dostosowane do komfortowego korzystania z nich przez kilka godzin, w przypadku seansu filmowego czy prezentacji. Stoły i stoliki są proste i praktyczne – w założeniu mają nie przyćmiewać reprezentatywnych miejsc siedzących. To fotele bowiem są charakterystyczne dla kina, sal koncertowych, miejsc spotkań autorskich. Mają „zapraszać” gościa do tego by usiadł wygodnie i na dłużej został w kawiarni w celu obejrzenia , czy dyskusji na temat filmu. Stoły celowo zostały wybrane prostokątne, tak by można je było dowolnie łączyć w zależności od formy spotkania użytkowników.

Elementy wykończeniowe

Ściana równoległa do tej z oknami, została wykorzystana jako niewielka strefa wystawiennicza: wyposażona ramy zatraskowe umożliwia szybką zmianę dekoracji ze względu na charakter wydarzenia, np. kadry filmu czy wydruki recenzji, na spotkaniu dyskusyjnym Klubu Filmowego. Punktowe oświetlenie

nawiązuje do oświetlenia bocznego kinkietowego sal kinowych, tworzących klimatyczny półmrok. Jako, że sala ma służyć nie tylko do klimatycznych wyświetleń filmowych, na suficie przewidziano oświetlenie punktowe w formie reflektorów na szynach, które będzie można dowolnie przesuwac i nakierowywać np. na osobę wygłaszającą prezentację.

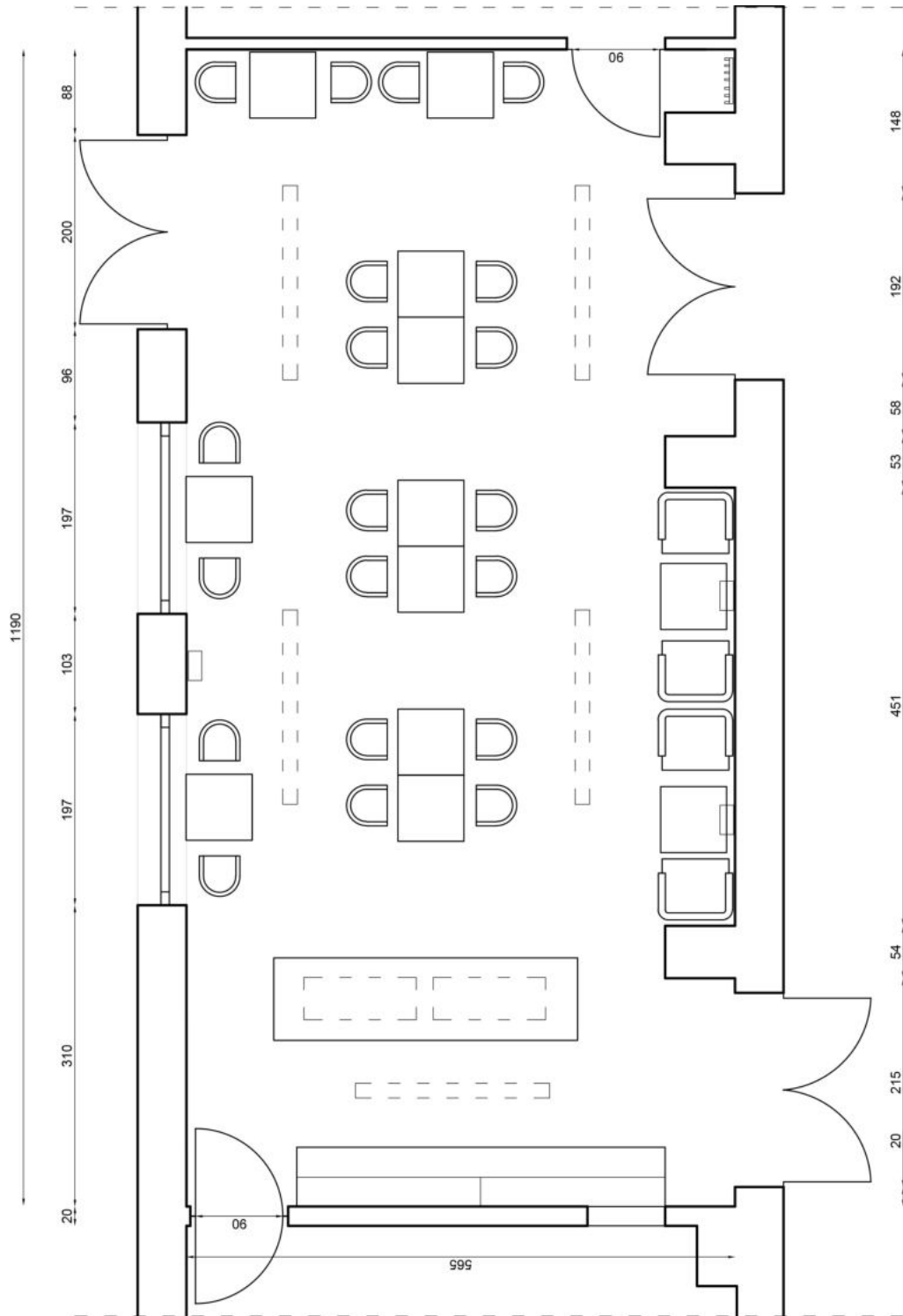
Ściana na wprost baru została wybrana za najbardziej odpowiednią do rozwijania na niej ekranu projekcyjnego. Jest krótszym bokiem prostokątnej sali i umożliwi najbardziej ergonomiczny rozstaw miejsc siedzących w przypadku projekcji filmowej. Jest płaska, bez otworów okiennych czy wykuszy. Nie zaprojektowano na niej żadnych dekoracji przestrzennych, tak by do rozpoczęcia projekcji wystarczyło odstawienie 2 stolików z krzesłami i rozłożenie ekranu. Proponuje się przyklejenie na jej całej powierzchni monochromatycznej fototapety łatwo ścieralnej, tak by była dekoracją samą w sobie, bez dodatkowych elementów. Przy korzystaniu projektora, do uzyskania ciemności w pomieszczeniu posłużą ciężkie, aksamitne zasłony, nawiązujące charakterem do sal kinowych. Ściany w większości pokryte białą farbą. W części barowej wymienić białe płytki ściennie. Monumentalność obiektu podkreśla płytka imitująca beton architektoniczny na podciągu i słupach. Jednocześnie kontrastuje z białym kolorem pozostałych płaszczyzn ściennych i komponuje się z monochromatyczną fototapetą. Na podłodze wymienić należy istniejący gres na gres szary o formacie minimum 40-40cm.

Okna proponowane do wymiany analogicznej do tych w części budynku po modernizacji, tj aluminiowych, ciepłych, w odcieniu szarości, z bezpiecznym pakietem szybowym, z zewnętrzną szybą przeciwsłoneczną antisol zielony. Skrzydła w części górnej, otwierane mechanizmem z poziomu podłogi.

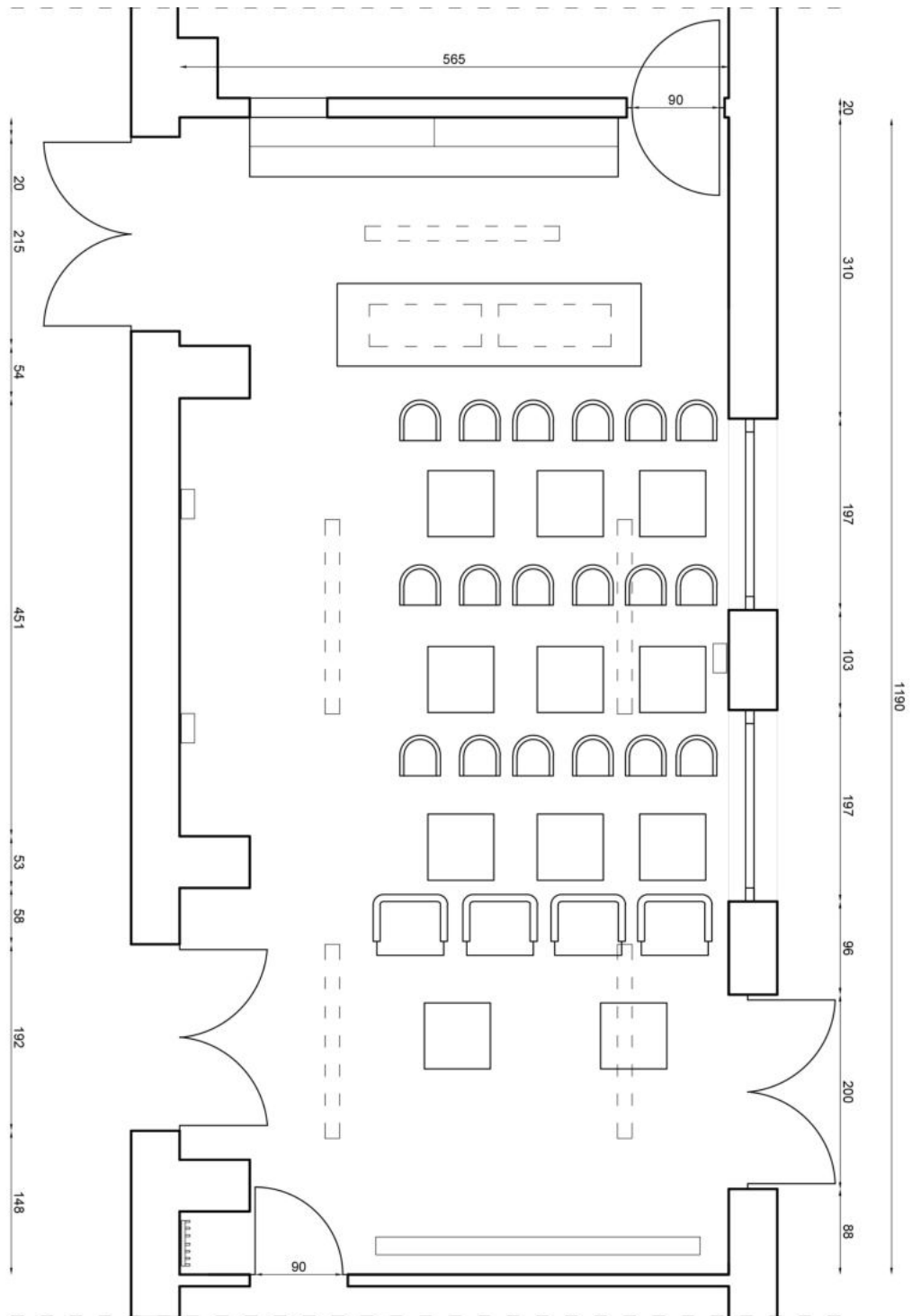
Z uwagi na przeznaczenie sali kawiarni do projekcji filmów, prezentacji, czy dyskusji kluczową sprawą jest odizolowanie sali od hałasów powszechnych z otoczenia. Przy swojej lokalizacji, jest ona narażona na różnorodne niekorzystne dźwięki. Przez ścianę od południowego zachodu, stolarkę wpada hałas ruchu ulicznego ulicy Zamkowej, oraz wydarzeń na amfiteatrze. Od środka budynku docierają rozmowy z holu. Także dźwięki z pomieszczeń sąsiadujących towarzyszących tj. toalety i pomieszczenia socjalnego mogą przeszkadzać. Zaleca się montaż na wszystkich ścianach wewnątrz sali

kawiarni akustycznych płyt gipsowo-kartonowych na klej. Płyty o podwyższonej izolacyjności akustycznej i właściwościach ognioodpornych, po montażu na ściany zapewnią gładką powierzchnię którą z łatwością będzie można wykończyć farbą, tapetą. Przed rozpoczęciem montażu należy oczyścić podłoże z resztek materiałów, następnie je zagruntować.

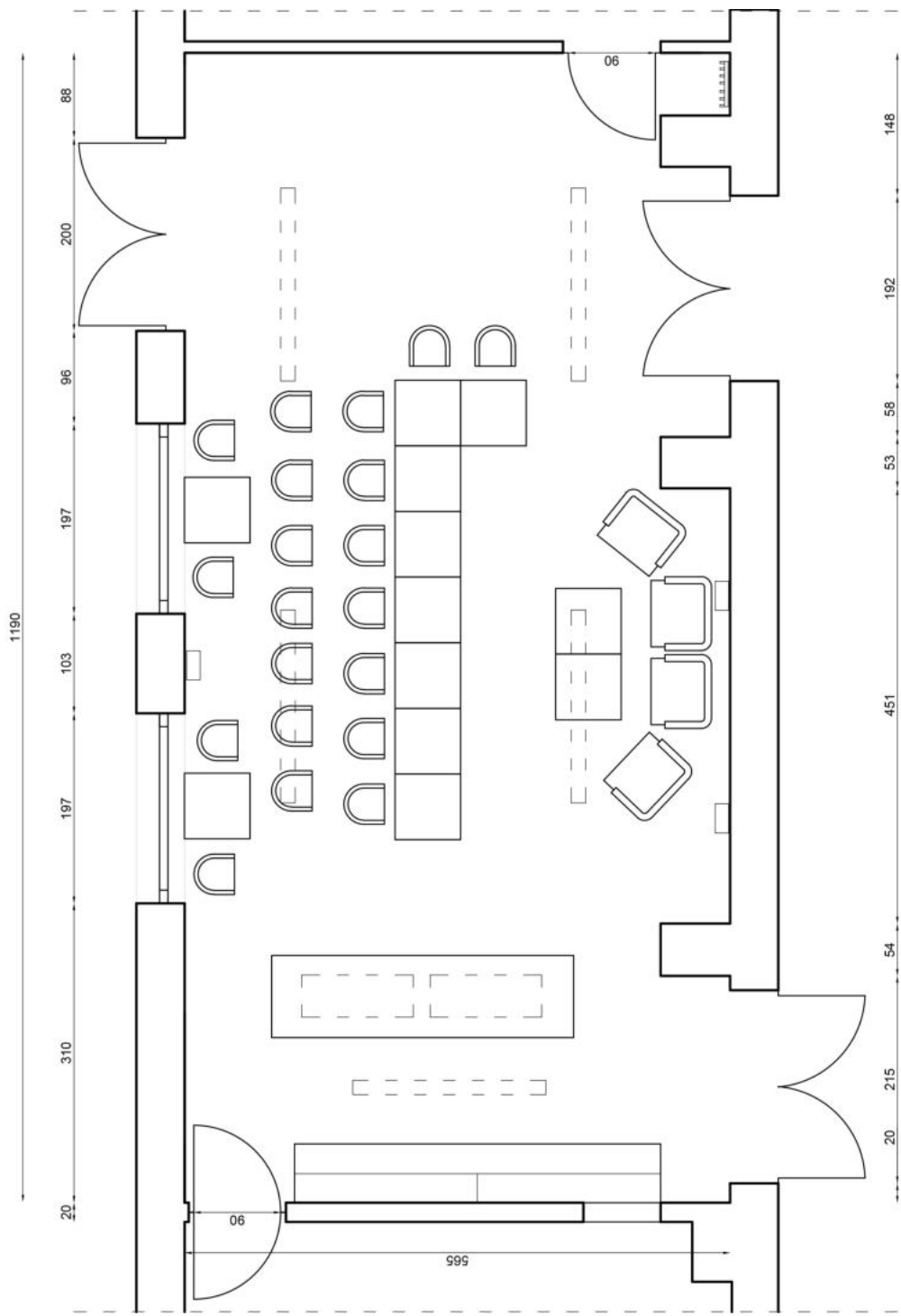
Po zabezpieczeniu przed hałasem z zewnątrz, należy zadbać o odpowiedni odbiór dźwięków wewnątrz. Wymaga to odpowiedniej akustyki i doboru nagłośnienia, co powinno być poprzedzone badaniami akustycznymi. W projekcie aranżacji zaproponowano równomierne rozmieszczenie nagłośnienia na dłuższych ścianach sali, pod sufitem. Ostatecznie zakup odpowiednich ustrojów dźwiękowych i ewentualnie akustycznych powinien być poprzedzony projektem adaptacji akustycznej opartym o odpowiednie pomiary akustyczne.



Aranżacja 1 -kawiarnia



Aranżacja 2 -sala kinowa



Aranżacja 3 - sala dyskusyjna